

# Techniques du Diaporama

Les fiches techniques du site Images et Couleurs

N° 1

## Créer des volets avec ProShow Producer

Parmi les fonctions que l'on souhaite trouver dans un logiciel de diaporama, celle de pouvoir créer des volets (appelés aussi "rideaux") pour des effets particuliers fait partie des indispensables. Les traditionnels volets horizontaux, verticaux, les rideaux ouvrants et fermants n'apportent pas toujours l'originalité que l'on peut souhaiter. D'autre part, ces volets ne s'appliquent généralement que sur une diapositive en entier et non pas sur une ou plusieurs parties distinctes éventuellement. Sauf cas exceptionnel, les volets prédéfinis de base sont de couleur noire sans possibilité de les modifier. D'où l'idée de créer ses propres volets grâce à des techniques simplissimes mais efficaces.

Pour réaliser un volet, il faut une image de fond bien sûr et une ou plusieurs images de couleur ou texturées à la demande qui vont faire office de volets en se déplaçant. Le volet le plus simple consiste en une image noire recouvrant l'image de fond et se déplaçant du bas vers le haut ou de droite à gauche (ou leurs inverses) selon un timing demandé par l'utilisateur pour laisser apparaître l'image à faire découvrir. Avec deux images noires se séparant horizontalement ou verticalement, on crée un volet ouvrant ou fermant. C'est à peu près les seules possibilités des volets standards. Où c'est mission impossible, c'est quand on veut créer un volet oblique, triangulaire, un volet se déplaçant en tournant ou pire quand on veut créer plusieurs volets sur une seule diapositive.

Au cours du 1er exemple, nous allons créer un volet oblique qui s'ouvrira à moitié à partir du milieu, puis tournera pour se présenter horizontalement et enfin finira de s'ouvrir en transparence sur un titrage. Cette succession d'effets sera créée sur 3 diapositives seulement.

Les besoins :

- Une image de fond (1024 x 576)
- Une image noire de plus grande taille que l'on utilisera 2 fois. (1536 x 864)

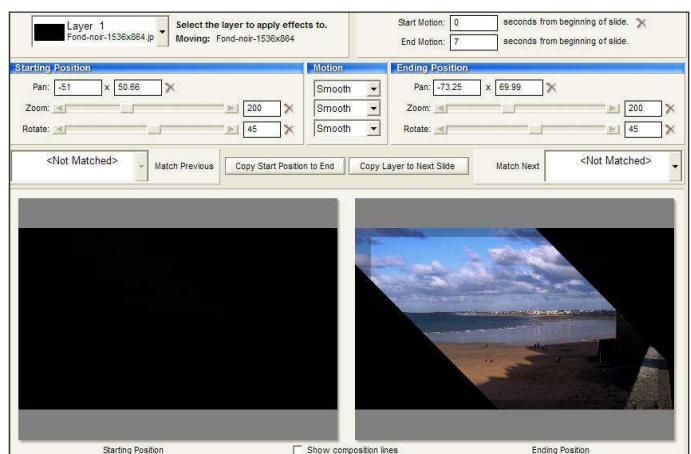
En voici la représentation dans l'onglet "Images" de Producer :



Pourquoi les images qui vont servir de volets sont-elles d'une taille nettement supérieure à celle de sortie du montage ? Tout simplement parce qu'on va les faire tourner à un moment donné et si on ne veut pas voir les bords pendant la rotation, elles doivent avoir une plus grande taille que la fe-

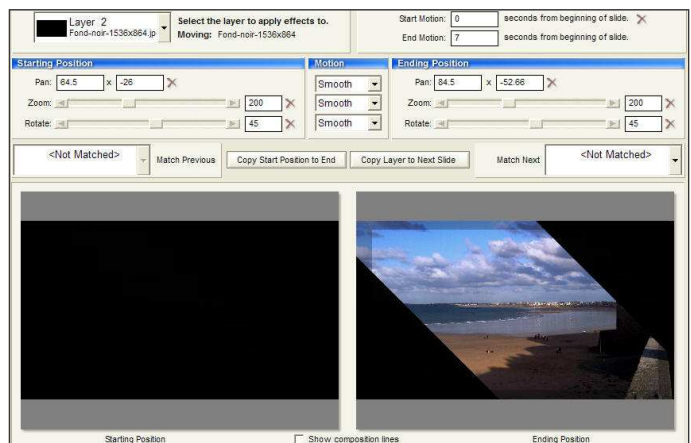
nêtre de sortie.

### Position des deux volets :



Le volet situé sur la couche n° 1 est positionné ainsi :

Position :	-51 / 50.66	-73.25 / 69.99
Zoom :	200%	200%
Rotation :	45°	45°



Le volet situé sur la couche n° 2 est positionné ainsi :

Position :	64.5 / -26	84.5 / -52.66
Zoom :	200%	200%
Rotation :	45°	45°

Dans chaque colonne, on a les valeurs de départ et celles d'arrivée. Ce mouvement va donc ouvrir le volet en oblique avec une durée prévue de 7 secondes.

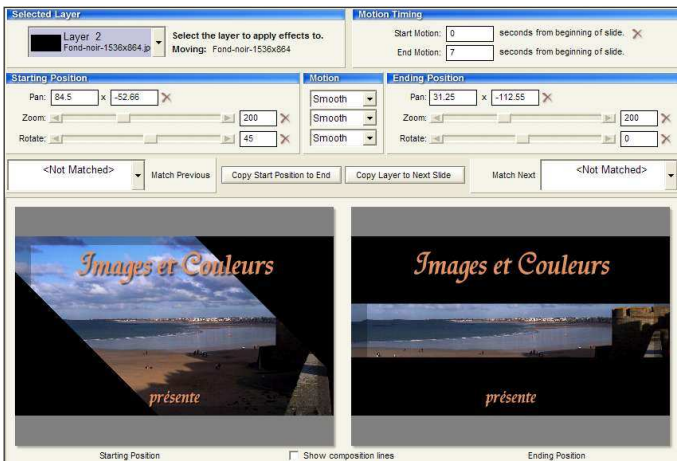
L'opération suivante va consister à appliquer une rotation au volet ce qui fera l'objet de la seconde diapositive.



Le volet sur la couche n°1 va devoir tourner ainsi :

Position : -73.25 / 69.99      -1 / 117.32  
 Zoom : 200%                      200%  
 Rotation : 45°                      0°

A noter que la position de départ correspond à la position d'arrivée de la diapositive précédente.



Le volet sur la couche n°2 va devoir tourner ainsi :

Position : 84.5 / -52.66      31.25 / -112.55  
 Zoom : 200%                      200%  
 Rotation : 45°                      0°

Le volet a donc effectué une rotation d'une durée de 7 secondes et ne laisse entrevoir qu'un bandeau de l'image située au niveau 3.

**Insertion du texte :**

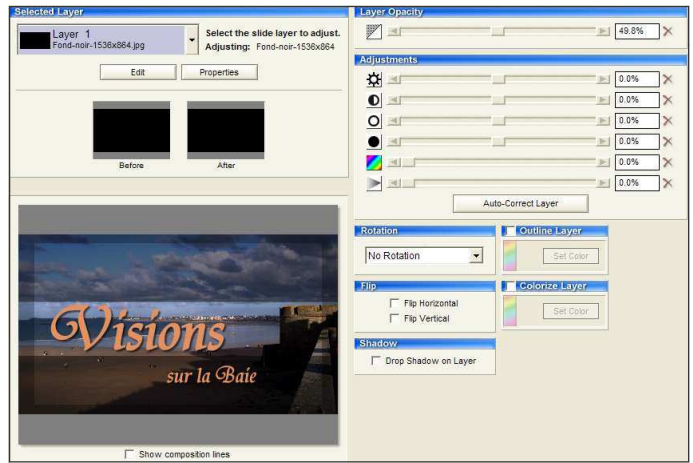
Maintenant que le volet est en place on peut prévoir le texte et sa position par rapport à lui.

Le déclenchement de l'apparition du texte devra se faire une fois que le volet aura tourné complètement donc à partir de la 8<sup>ème</sup> seconde. (Toujours laisser un laps de temps entre deux déclenchements d'action). On va donc se servir de la vue de la position d'arrivée du volet pour positionner les deux parties du texte. Ici on pourra laisser aussi un petit laps de temps entre le titre et le mot "présente" puisque ProShow Producer permet de minuter les déclenchements et les fins d'apparition de chaque ligne de texte séparément.

**Action sur la transparence :**

ProShow Producer permet de doser la transparence des images et des textes grâce à un contrôle de l'opacité situé dans

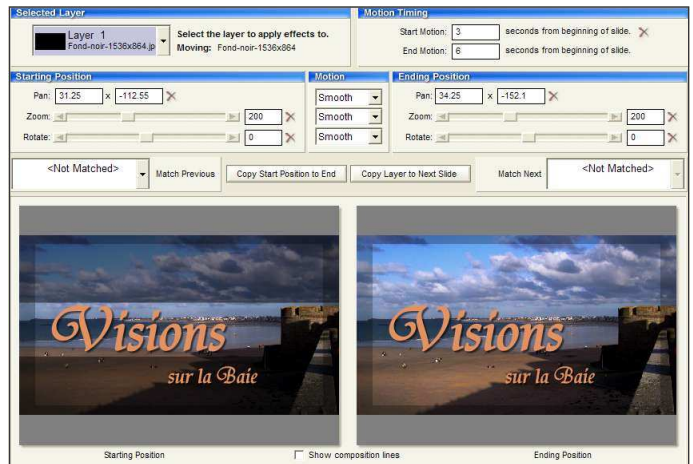
l'onglet "Adjustments" (Réglages)



Afin de produire un effet de transparence au volet, nous appliquerons un degré d'opacité d'environ 50% (ici 49.8%) à chaque couche concernée (les deux niveaux du volet : couches 1 et 2). Sur cette capture d'écran on remarque l'effet produit par la transparence par rapport à la capture d'écran précédente, les deux parties du volet ne sont plus noires mais laissent entrevoir l'image située en dessous.

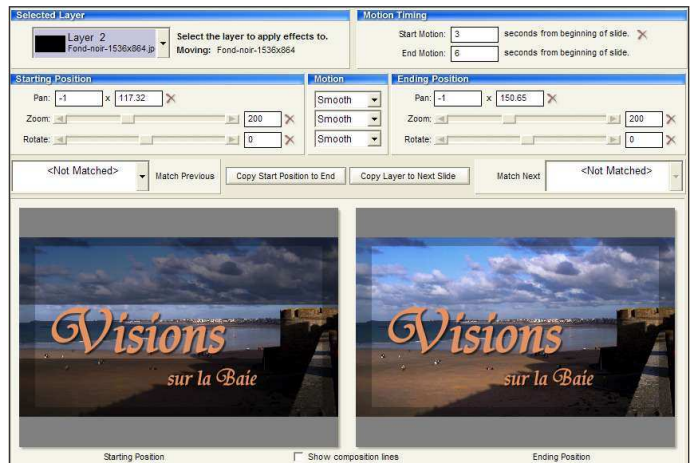
Nous profitons de cette vue, pour ajouter le titre de notre montage qui sera centré par rapport au volet.

Il ne reste plus qu'à terminer l'effet de volet en séparant les deux parties : l'une vers le haut, l'autre vers le bas.



On va donc agir sur la diapositive suivante pour déplacer les deux parties simultanément. Ci-dessus, la couche n°1 qui va se déplacer ainsi :

Position : 31.25 / -112.55      34.25 / -152.1  
 Zoom et rotation : inchangés



La couche n°2 se déplace dans les mêmes proportions. Toute

l'astuce consiste à faire disparaître les parties constituantes du volet en dehors de la partie visible de l'écran avec un timing approprié.

**Conclusion :**



Voici les 3 diapositives constituant la démonstration, la première servant de diapositive d'amorçage pour le reste du montage et notamment pour bien caler la bande son avec les images. Cette raison sera développée dans une prochaine fiche sur le traitement du son.

Vous trouverez, accompagnant cette fiche, un fichier zippé contenant les images, le fichier .psh afin que vous puissiez revoir les points de détails de la réalisation.

**Note pour les utilisateurs de ProShow Gold.**

Il n'est pas a priori possible de réaliser ce type de volet avec la version Gold car nous avons utilisé ici 3 couches : l'image de fond plus les 2 images noires pour les volets. ProShow Gold ne peut travailler qu'avec 2 niveaux : un arrière-plan et une image par-dessus. En théorie on ne pourrait donc faire que du volet simple mais, en rusant on pourrait presque arriver à faire un volet double.

Il faudrait pour cela créer dans un éditeur d'image une matrice composée de 2 bandes noires séparée par une zone qui serait déterminée comme transparente et la sauvegarder en format .GIF pour récupérer le mode transparent.

Sur une image d'arrière-plan, on ferait venir cette création externe que l'on manierait alors en tant qu'image seule. On pourrait la faire tourner mais impossible de l'ouvrir en oblique ni en hauteur.... Quoique diront certains ! Mais là on atteint des façons de travailler dont je vous parlerais un peu plus tard afin de ne pas trop abuser de votre attention.

**Liste des fichiers joints avec cette fiche :**

- Image : Farine-006.jpg
- Image : Fond-noir-1536x864.jpg
- Fichier : Fiche-Volet.psh